

Université 
de Montréal

AMÉ11
Exposition de la Faculté
de l'Aménagement

Urbanisme

Gabrielle Cantin

supervisé par François Racine

PPU: REDONNER SA CONVIVIALITÉ AU SECTEUR DU MÉTRO CARTIER À LAVAL

Gabrielle Cantin

supervisé par François Racine

PPU: REDONNER SA
CONVIVIALITÉ AU
SECTEUR DU MÉTRO
CARTIER À LAVAL

AMÉ11

*Exposition de la Faculté
de l'Aménagement*

Mise en contexte

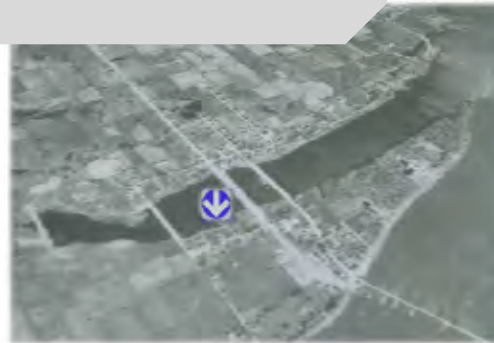
Vue à partir du sud-ouest du métro Cartier

Le métro est
ENCLAVÉ par des
infrastructures
routières.



Une **ENTRÉE D'EAU** favorisait
autrefois la **VILLEGIATURE**
dans le secteur.

Le métro fait partie d'une
AXIALITÉ d'espaces
publics, mais ceux-ci
sont **PEU MIS EN
VALEUR.**



La **DÉMOCRATISATION DE LA
VOITURE** et **L'EXODE** de la
population de la ville vers la
banlieue a **FAÇONNÉ** le cadre bâti
et la voirie dans le secteur.

Le concept

Il est proposé, dans le projet particulier d'urbanisme, d'utiliser la **typo-morphologie**, soit l'étude de l'évolution du cadre bâti et des espaces libres afin d'en tirer des leçons. La **fluidité** et la **diversité** d'activités présentes autrefois dans le secteur seront remises au goût du jour dans le secteur du métro Cartier pour s'assurer d'obtenir un quartier le plus **convivial** possible. Tout cela est fait en prévoyant que des **répercussions positives** auront certainement lieu à l'extérieur de la zone de PPU délimitée.

Reprendre l'ancienne trame d'eau
fluidité

Rendre les voies plus accessibles pour les piétons et cyclistes

Diversifier l'usage du sol en densifiant celui-ci
diversité

Diversifier les activités proposées dans les espaces publics

Allées et venues plus faciles autour du métro
convivialité

Reconnaissance de l'espace public

Urbanisme

Gabrielle Cantin

supervisé par François Racine

PPU: REDONNER SA CONVIVIALITÉ AU SECTEUR DU MÉTRO CARTIER À LAVAL

AMÉ11

Exposition de la Faculté de l'Aménagement

Avant



Après



Les actions posées

Comme l'**intégration de l'historique** du secteur est très importante dans le processus de création d'un PPU pour qu'il soit aussi performant que possible, l'**intégration de la trace de l'ancienne entrée d'eau** par l'ajout de voies et par la continuation de l'actuelle entrée d'eau seront faites. La **fluidité** du secteur pour les **piétons et cyclistes** sera grandement améliorée et l'**encadrement des parcs** sera enfin accentué pour qu'ils soient, pour la première fois, vraiment **mis en valeur**.



Autours du métro Cartier, l'espace est pour l'instant peu densément construit, alors que tous ces terrains jouissent pourtant d'un emplacement qui est stratégique dans l'ensemble du secteur .



Premièrement, au sud du métro, des bâtiments de 4 à 6 étages comprendront des appartements d'une variété de grandeurs. Dans chacun des nouveaux bâtiments, des locaux au premier étage seront disponibles pour un usage commercial ou de bureaux. Ceci est dans le but d'offrir une mixité et une diversité de commerces et de clientèles dans le secteur, tout en dynamisant celui-ci. Ainsi, la population actuelle et future aura accès à plus de services dans un rayon accessible par la marche et le vélo. De plus, plus de gens seront à proximité du métro et profiteront de cet avantage.

Les matériaux utilisés devront rappeler ceux qui ont servi lors des premiers établissements dans le secteur, comme la brique, la pierre et le bois.

Urbanisme

Gabrielle Cantin

supervisé par François Racine

**PPU: REDONNER SA
CONVIVIALITÉ AU
SECTEUR DU MÉTRO
CARTIER À LAVAL**

AMÉ11

*Exposition de la Faculté
de l'Aménagement*

Les actions posées

Comme l'**intégration de l'historique** du secteur est très importante dans le processus de création d'un PPU pour qu'il soit aussi performant que possible, l'**intégration de la trace de l'ancienne entrée d'eau** par l'ajout de voies et par la continuation de l'actuelle entrée d'eau seront faites. La **fluidité** du secteur pour les **piétons et cyclistes** sera grandement améliorée et l'**encadrement des parcs** sera enfin accentué pour qu'ils soient, pour la première fois, vraiment **mis en valeur**.



Autours du métro Cartier, l'espace est pour l'instant peu densément construit, alors que tous ces terrains jouissent pourtant d'un emplacement qui est stratégique dans l'ensemble du secteur .



Pour densifier le secteur, l'espace de l'îlot au nord du métro sera réaménagé. L'îlot avec la plus grande aire et qui accueille pour l'instant un bâtiment commercial d'un seul étage sera densifié et verra son usage se diversifier. En effet, un COS entre 4 et 5 sera permis, ce qui pourrait donner un bâtiment d'environ 10 étages.

Le bâtiment pourra contenir des locaux commerciaux et de bureau. La densité et la mixité d'usage que permettra le PPU pour cette parcelle sera grandement bénéfique pour le secteur. D'une part pour accentuer et consolider le pôle d'emploi et d'autre par, pour qu'il y ait la plus grande mixité de commerces, d'emplois et de clientèles offerte dans le secteur. De plus, pour mieux s'harmoniser avec le reste du secteur, le bâtiment devra avoir une gradation d'étages.

Urbanisme

Gabrielle Cantin

supervisé par François Racine

**PPU: REDONNER SA
CONVIVIALITÉ AU
SECTEUR DU MÉTRO
CARTIER À LAVAL**

AMÉ11

*Exposition de la Faculté
de l'Aménagement*

Autres aspects du PPU



Les aires publiques et privées auront un quota de végétation et un pourcentage élevé de **surface végétalisée** à respecter.

Les **stationnements** devront être en souterrains, sinon à l'arrière ou sur le côté des bâtiments, mais ne devront **jamais être mis en évidence.**

Des **pistes cyclables** devront être délimitées sur le boul. Cartier O. et des Laurentides en raison de leur achalandage élevé d'automobiles.



Urbanisme

Gabrielle Cantin

supervisé par François Racine

PPU: REDONNER SA
CONVIVIALITÉ AU
SECTEUR DU MÉTRO
CARTIER À LAVAL

AMÉ11

*Exposition de la Faculté
de l'Aménagement*