

Université 
de Montréal

AMÉ11
Exposition de la Faculté
de l'Aménagement

Urbanisme

Ann-Kristine Kaeser

supervisé par Paul Lewis

Mobilité et accès au Collège Lionel-Groulx



Ann-Kristine Kaeser

supervisé par Paul Lewis

Mobilité et accès au
Collège Lionel-
Groulx

AMÉ11

*Exposition de la Faculté
de l'Aménagement*

La mobilité en milieu périurbain

En banlieue, les densités sont faibles, ce qui entraîne une augmentation des distances de déplacement. La **VOITURE** est alors le mode de transport le plus en mesure d'assurer les déplacements de tous.

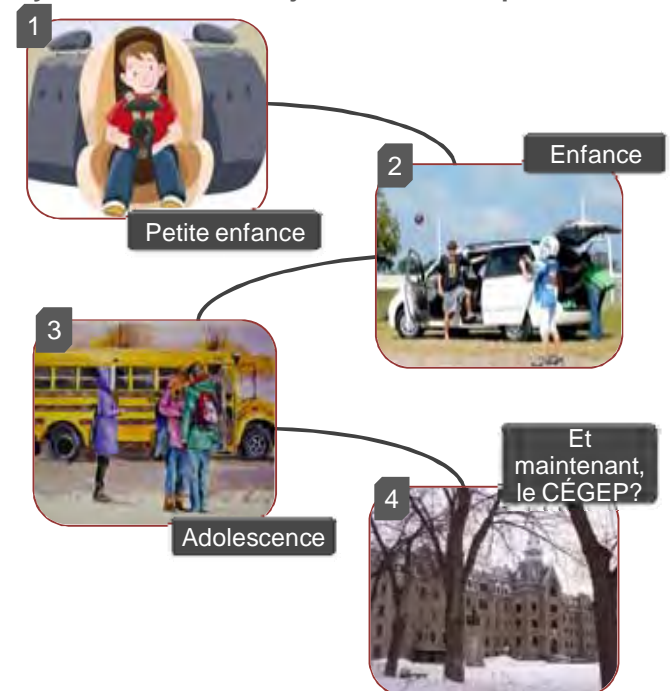


Vue aérienne
d'une banlieue
typique.

Quand les **ENFANTS** grandissent, ils doivent **SE DÉPLACER PAR LEURS PROPRES MOYENS**. Comment y arrivent-ils, s'ils n'ont pas accès à l'automobile?

À la petite-enfance ainsi qu'à l'enfance, les **PARENTS** assument la majeure partie des déplacements de leurs enfants. À l'adolescence, les déplacements deviennent problématiques, parce que plus longs et plus nombreux. Comment est-ce que les jeunes étudiants du **CÉGEP** réagissent à cette **NOUVELLE MOBILITÉ**?

Cycle de mobilité des jeunes en zones périurbaines:



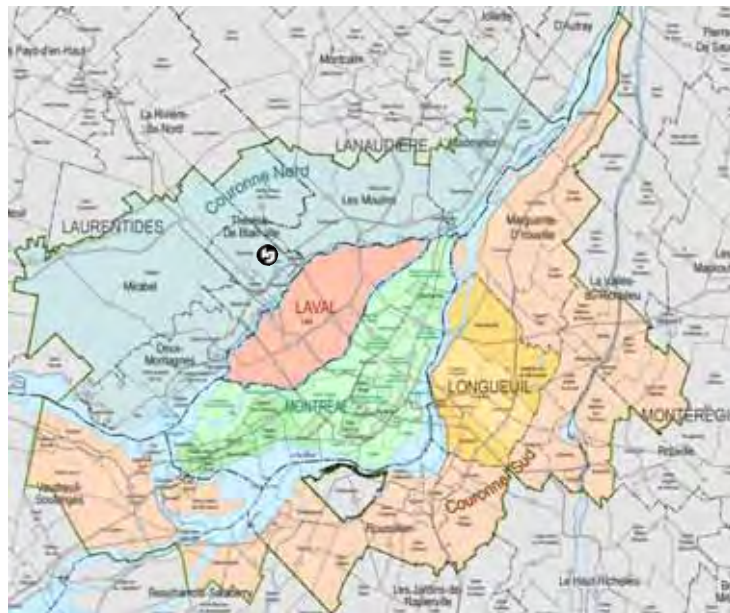


Le bassin de desserte

Le **COLLÈGE LIONEL-GROULX** est le CÉGEP qui a fait l'objet de l'étude. À l'automne 2010, **5200 ÉTUDIANTS** était inscrits au CÉGEP.

Localisation du Collège Lionel-Groulx à l'échelle métropolitaine.

Source : CMM



Le Collège Lionel-Groulx fait parti de la **MRC DE THÉRÈSE-DE BLAINVILLE**. La population de cette MRC a **DOUBLÉE** entre 1981 et 2006, ce qui fait que cette dernière est la deuxième plus peuplée du Québec. Près de **65%** des étudiants proviennent des MRC Thérèse-De Blainville, Deux-Montagnes et Mirabel.

Vue aérienne du Collège Lionel-Groulx.

Source : Bing



Le Collège Lionel-Groulx a connu une **HAUSSE** du nombre d'inscriptions **DE 6%** entre 2000 et 2005, ce qui est unique au Québec puisque l'ensemble de la province connaît une diminution de 3,1% du nombre d'étudiants au collégial. Cette hausse est corollaire à **L'AUGMENTATION DE LA POPULATION** de la MRC Thérèse-De Blainville mais aussi au fait que le Collège Lionel-Groulx a une portée de plus en plus régionale de par le fait qu'**IL OFFRE DES PROGRAMMES UNIQUES ET TRÈS RÉPUTÉS.**

Urbanisme

Ann-Kristine Kaeser

supervisé par Paul Lewis

Mobilité et accès au Collège Lionel-Groulx.

AMÉ11

Exposition de la Faculté de l'Aménagement



Urbanisme

Ann-Kristine Kaeser

supervisé par Paul Lewis

Mobilité et accès au Collège Lionel-Groulx.

AMÉ11

Exposition de la Faculté de l'Aménagement

Problématique

Comment les étudiants **ACCÈDENT**-ils au **CÉGEP**? L'offre de transport collectif est insuffisante et ne permet pas de concurrencer l'automobile. Ceci explique pourquoi les **OPTIONS DE TRANSPORTS** pour se rendre au Collège sont **MULTIPLES**, mais qu'elles ne sont **PAS** toutes **IDÉALES** et **ÉQUITABLES** pour l'ensemble des étudiants.

«La **VILLE** **CONDITIONNE** **LES** **FORMES** **DE** **LA** **MOBILITÉ** comme les conditions de la mobilité influencent la ville»

MARC WIEL,

Le bassin de desserte du Collège Lionel-Groulx est confronté autant à la **FORME URBAINE** favorisant l'utilisation d'un mode de transport qui pèse lourd sur l'environnement, qu'à l'obligation d'utiliser des modes de transport alternatifs à cette dominance automobile qui soient plus respectueux de l'environnement, ce qui est contradictoire. Par contre, l'importante croissance démographique et économique que connaît la région rend nécessaire de **MODIFIER LES FAÇONS DE SE DÉPLACER.**

Options de transport qui s'offrent aux étudiants du Collège Lionel-Groulx.



VOITURE: Stationnement à vignettes de 1900 places. Les rues près du CÉGEP sont aussi saturées de voitures stationnées.

TRANSPORT EN COMMUN: 10 circuits passent directement devant le Collège Lionel-Groulx. L'axe Nord-Sud est bien desservi comparativement à l'axe Est-Ouest.



MARCHE: La marche est un mode de transport marginal. Elle n'est possible que pour les étudiants habitants à 2 km ou moins de l'institution.

VÉLO: Le climat n'est pas favorable à ce mode de transport. Seulement 1 des 4 voies entourant les Collège est équipée d'une piste cyclable.





Université de Montréal

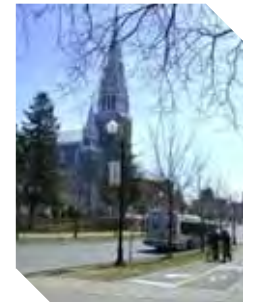
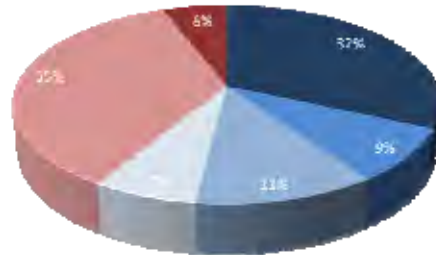
Sondage - Résultats

Face à cette situation, et dans le but de **COMPRENDRE** les habitudes de mobilité des étudiants du Collège Lionel-Groulx, un **SONDAGE** a été administré, en collaboration avec le **CIT DES LAURENTIDES** et le **COLLÈGE LIONEL-GROULX**. Le sondage comprenait 38 questions regroupées en 6 différentes catégories: Profil de l'étudiant, Choix de modes de transport et déplacements effectués en voiture, transport en commun, en vélo et à pied.

Résultats généraux du sondage électronique:

Répartition des répondants selon le mode de transport utilisé pour se rendre au Collège Lionel-Groulx.

- Voiture solo (un seul que conducteur)
- Voiture comme conducteur avec des passagers
- Voiture comme passager
- Voiture + transport en commun
- Transport en commun pour tout le trajet.
- À pied pour tout le trajet.



Urbanisme

Ann-Kristine Kaeser

supervisé par Paul Lewis

Mobilité et accès au Collège Lionel-Groulx.

AMÉ11
Exposition de la Faculté de l'Aménagement



Université de Montréal

Urbanisme

Ann-Kristine Kaeser

supervisé par Paul Lewis

Mobilité et accès au Collège Lionel-Groulx.

AMÉ11

Exposition de la Faculté de l'Aménagement

Conclusion

L'analyse des résultats démontre l'évidence; la **VOITURE** est **OMNIPRÉSENTE** dans les choix de mobilité des jeunes du niveau collégial. Certes, l'accès au Collège Lionel-Groulx est **LIMITÉ** pour certains étudiants, et il est **CHAOTIQUE** pour d'autres. Mais lorsqu'on observe la problématique dans un horizon plus global, il est possible de se demander si elle ne va pas jusqu'à **EMPÊCHER**, et non pas seulement limiter, certains étudiants d'accéder aux études collégiales puisqu'aucun mode de transport ne leur est accessible.



Pistes de solutions:

- **AMENER** les étudiants à adopter des comportements de mobilité plus viables;

- **AMÉLIORER** l'utilisation des réseaux existants selon le point de vue des étudiants et non pas celui seulement des infrastructures (développement de l'axe est-ouest du réseau de transport en commun);

- **INTÉGRER** et **PROMOUVOIR** des options alternatives à la voiture-solo moins contraignantes que le transport en commun au sein de l'organisation du Collège Lionel-Groulx (co-voiturage);

- **DIMINUER** l'impact des arrivées / départs en faisant une gestion des horaires des étudiants.

- **RELIER** l'aménagement du territoire et la planification des transport et consolider le centre-ville de Sainte-Thérèse.