

REPENSER LE SECTEUR  
MÉTRO LONGUEUIL-  
UNIVERSITÉ DE  
SHERBROOKE

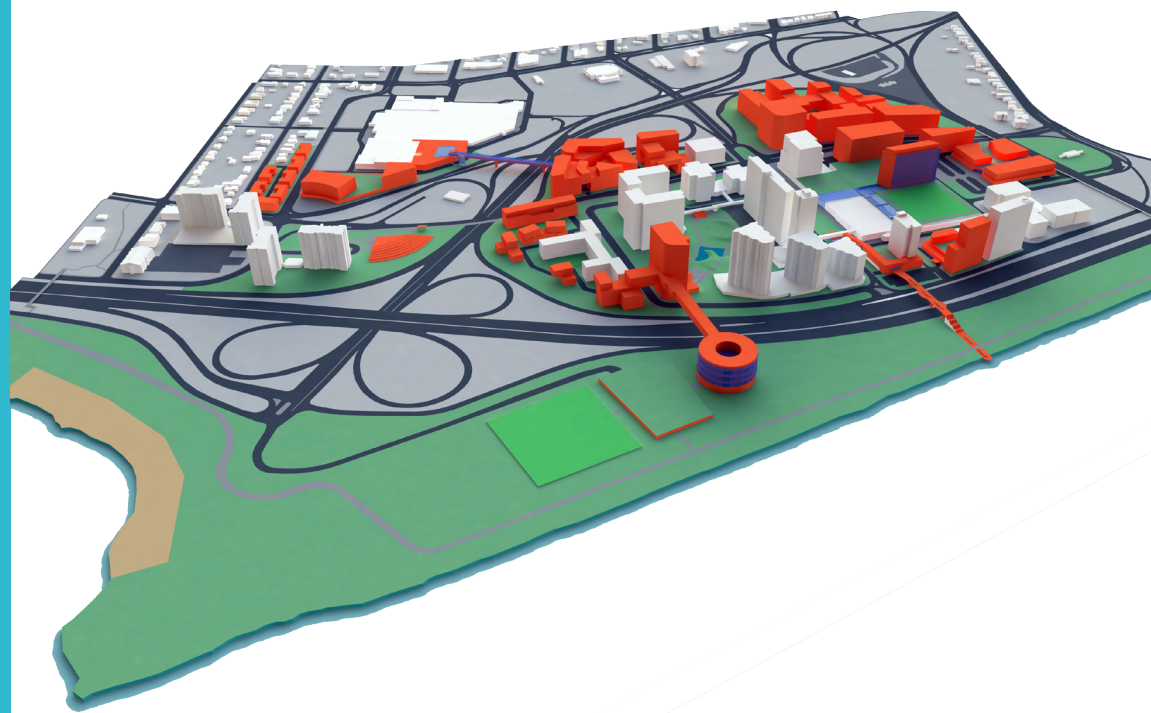
Samuel Lozeau  
*supervisé par Ossama Khaddour*

### Une vision

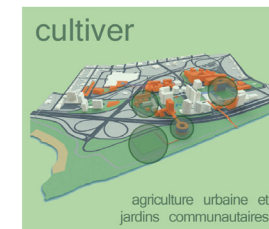
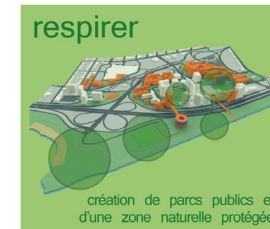
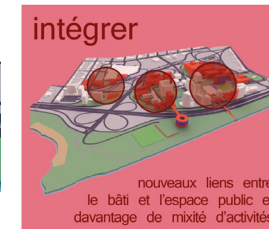
La vision de mon projet est basée sur des potentiels spatiaux et architecturaux existant du secteur pour y développer un milieu de vie dynamique, misant sur la mixité et la proximité des activités, le tout permettant un lien direct entre les différentes parties et composantes du secteur.

### Mon projet c'est :

- > Reconnecter le secteur à son environnement
- > Développer un cadre de vie selon les critères de mixité et de proximité
- > Requalifier les espaces sous-utilisés du secteur
- > Profiter des potentiels spatiaux et architecturaux
- > Intégrer les besoins d'espaces verts et d'agriculture locale



Vue d'ensemble du projet

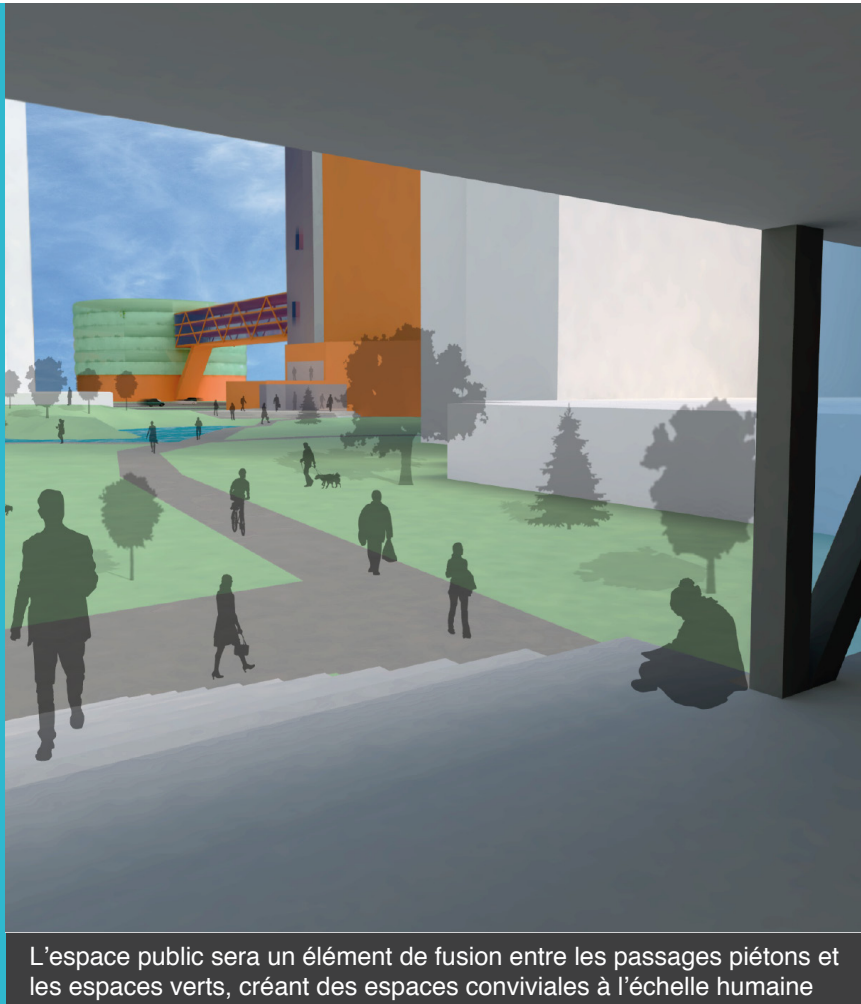


Représentation et localisation des éléments structurants du projet

### Des passages piétons partie intégrante de l'espace public

La station de métro Longueuil-Université de Sherbrooke constitue un des atouts majeurs du secteur. Favorisant le transport actif et collectif, le projet veut étendre son influence outre les limites du secteur.

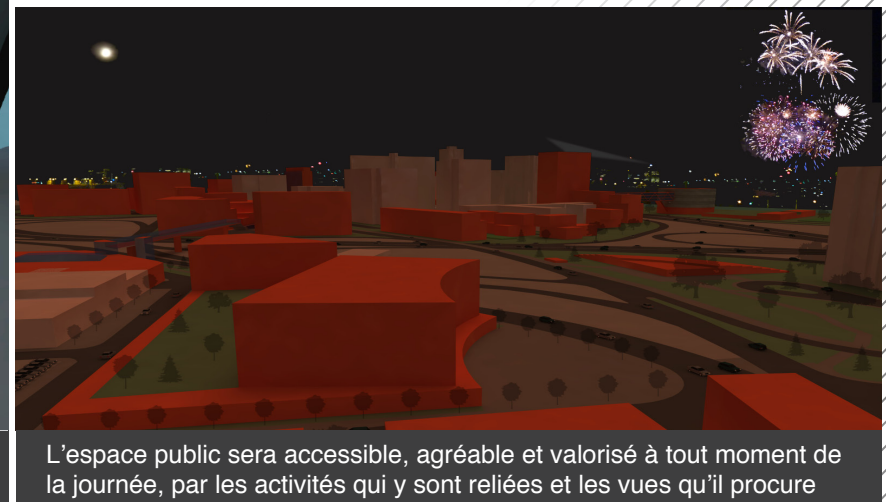
Pour se faire, l'intention est de créer un réseau de parcours piétons et cyclables, articulés autour du métro et de sa grande place publique. Ce réseau sera composé de places publiques, de passerelles et de passages de qualités intégrés aux bâtiments actuels ainsi que les nouvelles constructions afin de rythmer le réseau et de permettre le désenclavement du secteur d'une façon viable et agréable.



L'espace public sera un élément de fusion entre les passages piétons et les espaces verts, créant des espaces conviviales à l'échelle humaine



La piètre qualité de l'espace public actuel



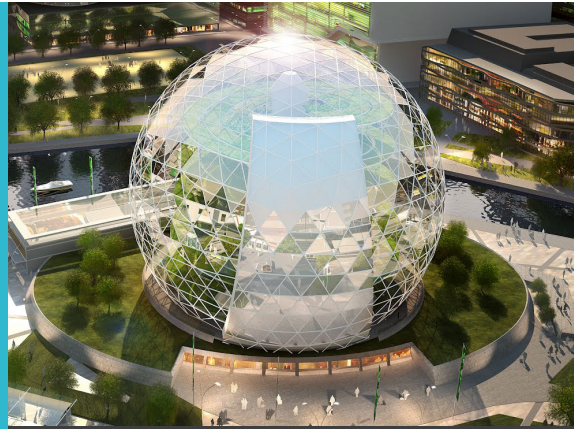
L'espace public sera accessible, agréable et valorisé à tout moment de la journée, par les activités qui y sont reliées et les vues qu'il procure



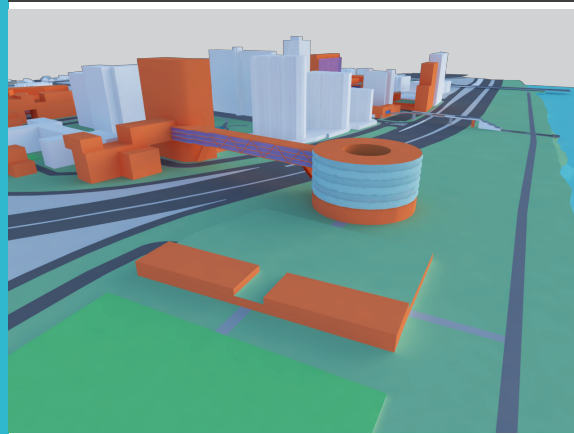
### Un réseau d'espaces verts

De nombreux espaces vacants végétalisés entourent présentement le secteur. Le projet vise leur réaménagement afin de concevoir des espaces verts de qualité et de les rendre accessibles à tous.

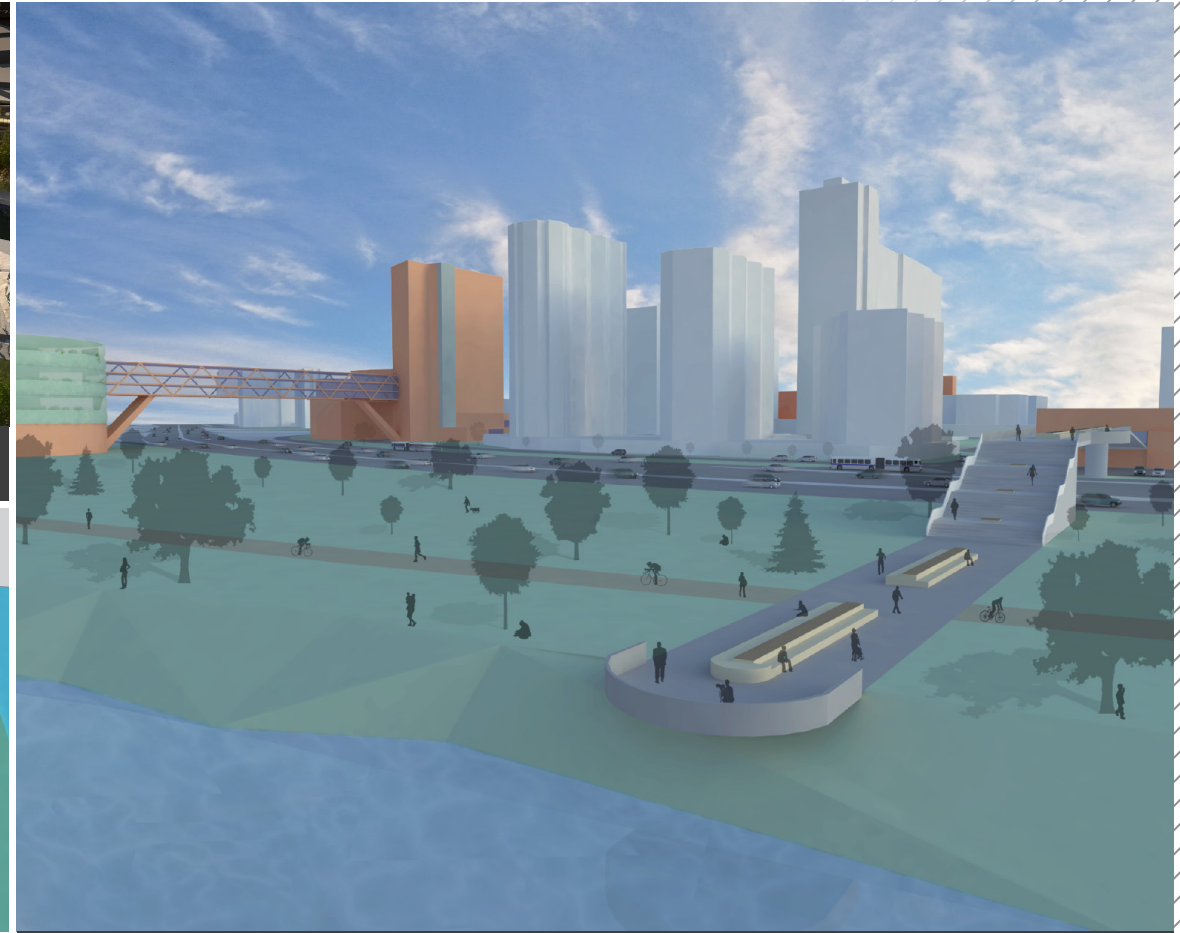
Empruntant les mêmes axes que le réseau de passages piétons, ces espaces végétalisés permettront de faire pénétrer la végétation vers l'intérieur du secteur et d'amener des liens verts jusqu'aux extrémités. L'aménagement de ces espaces verts intégrera des endroits pour la pratique de l'agriculture urbaine à l'intérieur même et aux abords du secteur afin d'offrir à la population la possibilité de pratiquer cette activité à la fois bénéfique et productive.



Référent d'une tour dédiée à l'agriculture en construction à Lincöping, Suède



Vue d'ensemble des éléments dédiés à l'agriculture sur les berges



Les berges transformées en parc public et accessible depuis le secteur de façon directe

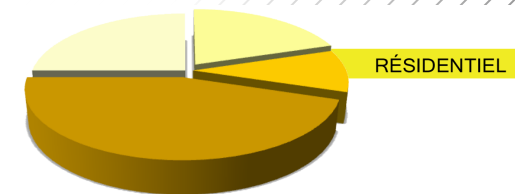
### Intégration des activités

Le projet incorpore des aires diversifiées de nouvelles constructions composées d'une proportion variée d'activités résidentielle, commerciale, de bureau et d'agriculture afin de créer un environnement mixte, dynamique et viable.

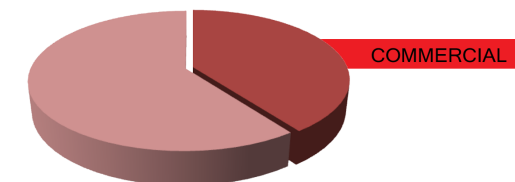
Le positionnement de chaque activité vient d'une volonté de tirer profit de la localisation du secteur étudié tout en créant une complémentarité entre chacune d'elles. Cette distribution des activités est en lien avec le réseau d'espaces publics pour mettre en valeur les activités de bureau et de commerce directement sur les grands axes du réseau.



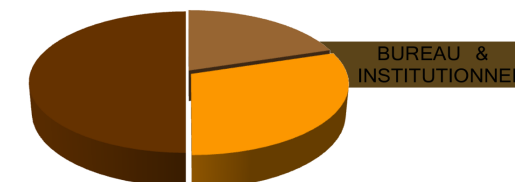
Vue de l'espace public mixte, dynamique et viable comprenant des façades commerciales



- Logements abordables
- Logement pour étudiants
- Logements selon la demande du marché
- Logements pour familles



- Commerces de destination
- Commerces de proximité



- Services hôtelier
- Éducation
- Bureaux d'affaires

Proportion détaillée des activités du secteur



### Un peu de recul

Le secteur métro Longueuil-Université de Sherbrooke représente le point d'ancrage d'une importante passerelle entre la Rive-Sud et Montréal par l'entremise du métro et du pont Jacques-Cartier. Le réaménagement proposé par le projet crée des changements majeurs à plusieurs échelles.

À l'échelle du Vieux-Longueuil, il assure d'abord une meilleure continuité avec son environnement au-delà des grandes voies autoroutières. Il développe aussi un milieu de vie dynamique par le réaménagement et l'ajout d'espaces publics de qualité, de nouveaux passages piétons agréables et des espaces verts accueillants. Il est par ailleurs à noter que la présence, autour du projet, d'autres terrains sous-utilisés et vacants qui pourraient faire l'objet de redéveloppement dans le futur. Dans un contexte de rareté du

foncier à proximité du centre-ville de Montréal et suivant la mise en place des principaux éléments du projet, il deviendra rentable et avantageux de réaménager ces terrains en lien avec le projet actuel.

D'une façon générale, autant dans sa mise en œuvre que dans sa vision, le projet tend à s'harmoniser avec les objectifs de la Ville de Longueuil et la Communauté métropolitaine. Il s'inscrit comme un geste fort pouvant déclencher une série d'autres interventions sur le territoire longueuillois et même montréalais.

Avec le bouillonnement d'idées pour divers secteurs connexes, tels le boulevard Taschereau et les abords du pont Jacques-Cartier, il apparaît clair que les choses vont bouger autour du secteur. Non seulement le projet participe à ce changement, mais il entend en être une pièce maîtresse.



Intégration du projet à l'échelle métropolitaine